

## 屏東縣政府 函

地址：900219屏東縣屏東市自由路527號  
聯絡人：蔡欣頤  
聯絡電話：08-7320415#3658  
傳真：08-7322779  
電子信箱：ptcecd@gmail.com

受文者：屏東縣新園鄉仙吉國民小學

發文日期：中華民國114年11月27日  
發文字號：屏府教發字第11452192260號  
速別：普通件  
密等及解密條件或保密期限：  
附件：如說明六 (376530000A114521922600-1.pdf)

主旨：有關社團法人屏東縣家長協會辦理本縣「114學年度精進國民中學及國民小學教師教學專業與課程品質計畫-教育合夥人培力計畫-家長參與教育行動實施計畫-【環境教育1】生態放大鏡第一場及健康與體育-課程1」一案，請貴校轉知並鼓勵家長、教師及志工參加，詳如說明，請查照。

說明：

一、依據本縣114學年度精進國民中小學教師教學專業與課程品質整體推動計畫辦理。

二、研習資訊如下：

(一)主題：健康與體育-課程1：學生運動員運動科學訓練。

1、日期及時間：114年11月30日(星期日) 上午9時至下午1時。

2、地點：本縣大同高中六藝樓四樓。

3、參加對象：教師、公務人員、教育類志工。

(二)主題：【環境教育1】生態放大鏡第一場次。



1、日期及時間：114年12月28日(星期日)上午9時至下午4時30分。

2、地點：本縣陸興高中。

3、參加對象：教師、公務人員、教育類志工。

三、全程參與研習者，由承辦單位核發健康與體育場次4小時研習時數、環境教育場次6小時研習時數；未全程參與者，不予核發部分研習時數；為尊重講師，請準時入場，研習開始逾20分鐘後恕不予入場。

四、相關訊息公告於社團法人屏東縣家長協會網站(網址：

<https://www.facebook.com>

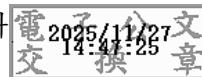
[/PingTungParentsAssociation](https://www.facebook.com/PingTungParentsAssociation))。

五、若有其他疑義，請逕洽社團法人屏東縣家長協會活動聯絡人林淑玲小姐，連絡電話：0928785455。

六、檢附實施計畫一份。

正本：各國小、各高國中

副本：社團法人屏東縣家長協會、本府教育處教學發展科



## 屏東縣（市）114 學年度精進國民中小學教師教學專業與課程品質整體推動計畫

### C-3 教育合夥人培力計畫 C-3-3 親師共學共成長實施計畫

#### 一、依據

- （一）教育部補助直轄市縣（市）政府精進國民中學及國民小學教師教學專業與課程品質作業要點。
- （二）屏東縣（市）114學年度精進國民中小學教師教學專業與課程品質整體推動計畫。
- （三）屏東縣（市）114學年度國教地方團整體團務計畫。

#### 二、現況分析與需求評估

（一）現況分析：讓家長了解老師如何把知識、能力和態度整合運用在情境化、脈絡化的學習過程中，注重學習歷程、方法與策略，透過實踐力行的表現評量學習的成效。

#### （二）需求評估：

1. 氣候變遷與永續發展意識提升：隨著全球氣候變遷問題加劇，家長對環境教育的重視程度顯著提高。許多家長希望孩子能從小培養環保意識，了解永續發展的重要性元情境中學習，提升綜合能力。
2. 健康與體能意識提升：現代家長越來越重視孩子的身體健康與體能發展，特別是面對久坐、3C 產品使用過度的問題，家長希望透過體育教育提升孩子的運動習慣。
3. 多元運動項目：家長希望孩子能接觸多元化的運動項目（如球類、游泳、田徑、舞蹈等），而非僅限於傳統體育課程，以培養孩子的興趣與專長。
4. 團隊合作與領導力培養：體育教育不僅是體能訓練，家長更看重其對孩子團隊合作、溝通能力及領導力的培養。
5. 安全與專業指導：家長對體育活動的安全性要求提高，希望研習課程能提供專業教練指導，並確保活動場地與設備的安全性。
6. 心理健康與壓力釋放：家長意識到體育活動對孩子心理健康的重要性，希望透過運動幫助孩子釋放壓力，提升情緒管理能力。
7. 家長對研習課程的期望：實用性與趣味性並重：家長希望研習課程能兼具實用性與趣味性，讓孩子在輕鬆愉快的氛圍中學習。
8. 家校合作：家長希望研習課程能提供家庭參與的機會，例如親子共學活動，讓家長也能了解並支持孩子的學習。
9. 實作與體驗式學習：家長傾向於讓孩子參與戶外活動、生態觀察、環保實作等體驗式學習，而非僅限於課堂理論，這類活動能讓孩子更直觀地理解環境問題。
10. 跨學科整合：家長希望環境教育能與其他學科（如科學、社會、藝術）結合，讓孩子在多。

#### （三）方案規劃說明：

1. 辦理宣導課程教育家長解政策
2. 辦理健康體育、環境教育讓家長更能掌握教學新對策，親師合作讓學生學習更有效率，以提高親師合作的效能。
3. 結合縣內環境教育資源，帶領家長教師實際走踏戶外教室，規劃家長教師環境教育活動；辦理健康體育課程，讓親師了解如何協助學生發展適合其年齡應有的健康與體育認知、情意、技能與行為，讓學生身心潛能得以適性開展。
4. 專業師資：聘請具有環境教育與體育教育雙重專業背景的講師，提升課程品質與家長信任度。
5. 數位化學習工具：引進或開發線上學習平台或 APP，透過科技讓學員更深入地探索環境議題，提供環境教育與體育教育的延伸學習資源。

### 三、目的

家長對環境教育與體育教育的需求呈現多元化與專業化趨勢，強調實作體驗、跨學科整合，藉由研習活動，提升家長對現階段教育發展之認知，了解何謂素養，如何將素養融入環境、體育教學，並彼此交流課堂實際經驗藉以發展有效的策略思想，釐清迷思、激發創新教學思維發展親師合作平台，以協助教師課堂教學，活化課程教學內容。

### 四、辦理單位

- (一) 指導單位：教育部國民及學前教育署
- (二) 主辦單位：屏東縣政府教育處
- (三) 承辦單位：社團法人屏東縣家長協會
- (四) 協辦單位：國立屏東科技大學、社團法人台灣球芽棒球發展協會、屏東縣立大同高中、大地果園、愛讀繪本故事屋、穗豐農產行

### 五、辦理日期時間(時數)及地點

- (一) 【環境教育 1】-生態放大鏡：114 年 12 月 28 日(星期日)上午 9 時至下午 4 時 30 分  
地點：陸興高中，時數：6 小時。
- (二) 課程 1：學生運動員運動科學訓練：114 年 11 月 30 日(星期日) 上午 9 時至下午 1 時  
地點：大同高中，時數：4 小時。

### 六、參加對象與人數

1. 參加對象與人數：家長、教師及教育志工計 4 場 250 人次
2. 其他說明事項：參加之教師、家長、公務人員、教育志工核予每場次研習時數，參加教師請至在職進修網按所參加場次報名研習。

## 七、研習內容

### 第一場

#### 【環境教育1】-生態放大鏡 114/12/28

時 間 (歷時 h/min)	活動內容	主持人／主講人	備註
08:45~09:00	報到	屏家協團隊	
9:30-12:00 (150 mins)	1. 新課綱與環境教育，家長與教教師的協力教學 2. 環境生物任務(環境倫理, 永續發展, 氣候變遷, 災害防救, 能源資源永續利用) 3. 建造生態系	講師/李偉文醫師 助講/林亮奴老師	
12:00-13:30	休息	屏家協團隊	
13:30~16:00 (150 mins)	1. 校園生態環境實走 2. 無拘無塑綠生活	講師/李偉文醫師 助講/林亮奴老師	
16:00~16:30	綜合座談	屏家協團隊	

#### 健康與體育計畫：課程 1：學生運動員運動科學訓練 114/11/30(日)

時 間 (歷時 h/min)	活動內容	主持人／主講人	備註
08:30-9:00	報到學員-課前準備 (相見歡)	屏家協團隊	
9:00-10:30 (90 mins)	親師好幫手-讓天賦自由 1. 如何協助訓練頂尖運動好手 (1)提升體能(力量、速度、耐力、靈活性)。 (2)強化運動專項技術。	講師/徐正賢 助講/鄭志緯老師	
10:30-10:40	中場休息	屏家協團隊	
10:40 -12:10 (90 mins)	2 如何協助學生提升運動表現 (1)促進恢復與預防傷害。 (2)增強心理韌性與專注力。	講師/徐正賢 助講/鄭志緯老師	
12:10-12:40	課後討論及歸賦	屏家協團隊	

講師	介紹
(外聘) 李偉文	<p>李偉文</p> <p>中山醫學大學牙醫系畢業，有多種身分，臺灣生物學作家，環保志工，也是牙科醫師，現任荒野保護協會榮譽理事長，行政院國家永續發展委員會委員，新北市三重區湯城牙醫診所負責人，公共電視文化事業基金會第三屆董事著作</p> <p>《你每天都在改變世界：一個牙醫師的荒野大夢》《傾聽自己的鼓聲》《我在黃昏的日落前趕路》《我的野人朋友：16 個守護自然的遊俠故事》《電影裡的生命教育》《電影裡的生命教育 2：夢想起飛的時刻：62 部電影》《愛在荒野流動》榮獲台北市立圖書館、國語日報、民生報合辦第 46 梯次「好書大家讀」獎；《教養可以這麼浪漫》《自然課可以這麼浪漫：李偉文的 200 個環境關鍵字》《看新聞學思考：增進孩子對世界的理解力與知識力》</p>
(外聘) 徐正賢	<p>蓬勃運動事業有限公司執行長</p> <p>學歷</p> <ul style="list-style-type: none"> <li>交通大學科技管理研究所</li> <li>逢甲大學工業工程學系</li> </ul> <p>重要經歷</p> <ul style="list-style-type: none"> <li>傳奇再現 夢幻球星邀請賽賽會執行長</li> <li>蓬勃網球學院創辦人</li> <li>蓬勃運科學院創辦人</li> </ul> <p>2014 年起，成立蓬勃運科學院，邀請美國奧林匹克訓練中心培育出的教練來台，協助訓練網球、棒球、籃球、田徑、鐵人三項等國內頂尖好手，協助選手提升運動表現。</p>
助理講師 林亮奴	<p>學經歷：</p> <p>國立空中大學生活科學系畢/屏東縣農業大學結業</p> <p>111 年-屏東縣友善校園學生事務與輔導工作校園性侵騷擾性調查人員-初階/進階/高階培訓-(人才庫)、111 年一十二年國教課教課綱要國民中小學階段家長宣導-核心講師認證、112 年食農教育專業人員共同培訓、111 年休閒農業生態旅遊導覽解說人員、111 年食農教育宣導人員培訓課程進階班、112 學年屏東縣故事志工進階認證-(人才庫)、113 年教育部樂齡學習專業人員培訓-(人才庫)、113 年屏東縣社區規劃師、113 年度鄉村性別平等種子講師、113 年桌遊教學暨活動帶領指導員進階培訓、113 年全國生物多樣性教育培訓班、荒野保護協會親子團志工-10 年、食農教育/環境教育志工推廣</p>
助理講師 鄭志緯	<p>台北城市科大、棒球 B 級教練</p> <p>協助講師運動示範</p>

## 八、成效評估之實施

### 1. 問卷調查

- (1) 學員對課程設計、師資、場地、安全性等的滿意度。
- (2) 學員對課程趣味性、參與度、學習收穫的自我評估。

(3)教師對學生學習表現與課程執行狀況的觀察。

時機：課程開始前（需求調查）、課程進行中（中期評估）、課程結束後（總結評估）。

工具：線上問卷（如 Google 表單）或紙本問卷。

## 2. 觀察記錄

教師觀察：

記錄學生在課程中的參與度、團隊合作表現、問題解決能力等。

觀察學生在環境教育與體育教育中的態度與行為改變。

家長觀察：提供孩子在家中的行為變化（如環保習慣、運動頻率）的反饋。

## 九、預期成效

(一)提升家長對現階段教育發展之認知，了解何謂素養，如何將素養融入教學。

(二)提升家長對於思維建構的認知並熟悉，藉以發展有效的策略思想，發展親師合作平台，以協助教師課堂教學。

(三)藉由彼此交流課堂實際經驗，釐清迷思、激發創新教學思維，活化課程教學內容

(四)家長與老師共同研習，激盪出更多教學創意，增強課程設計能力，並發展出有系統、有層次、引導性之提問模，在迎接新課綱的同時，為學生找出更寬廣的學習之路。

(五)改變與增進教師班級經營的觀念，增進學校團隊班級經營氛圍，扣緊有效教學的教育精神。